

Ministeriet for Fødevarer,
Landbrug og Fiskeri



Den Europæiske
Landbrugsfond for Udvikling
af Landdistrikterne



Naturerhverv.dk



Danmark og EU investerer i landdistrikterne.

Se 'European Agricultural Fund for Rural Development' (EAFRD)

Ny metode for Planlægning i det åbne land

Landbrugsbedrifterne vokser, og det samme gør behovet for dialog og samarbejde om planlægning i det åbne land. I projektet Landbruget i Landskabet er der udviklet en metode for arbejdet med den nye form for planlægning.

Af Trine Eide og Katrine Kracht

Der er brug for en ny form for planlægning i det åbne land. En planlægning hvor kommune, landmænd og andre beboere, natur- og miljøorganisationer og alle andre interessenter mødes, og i konstruktiv dialog bestræber sig på at finde frem til planløsninger, der kommer alle parter i møde. En planlægning som skaber bro mellem, på den ene side, den overordnede planlægning på kommunalt niveau, og på den anden side, konkrete og mere ukoordinerede indsatser på lokalt niveau. En planlægning med fokus på helheden; også selv om det kræver en mere fleksibel tilgang, end vi er vant til at se, når der lægges planer i det åbne land.

Nye muligheder

Behovet for en ny måde at planlægge på er stærkt stigende i takt med, at landbrugsbedrifterne bliver stadig større og samtidig falder i antal. De moderne og ekspanderende virksomhedslandbrug får stedse mere mærkbare konsekvenser for deres omgivelser, på godt og ondt.

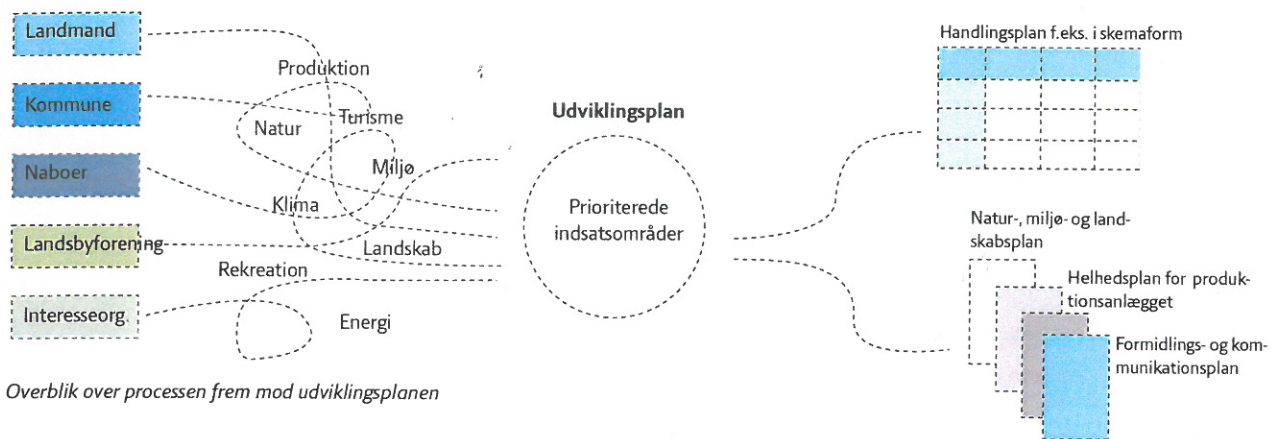
Det gode er, at når landbrugsbedrifterne vokser og deres jordtilliggende øges, opstår der nye muligheder for sammenhængende planlægning og indsatser, der kan løse nogle af de opgaver, der trænger sig på i det åbne land.

Det er baggrunden for, at projektet Landbruget i Landskabet blev sat i gang for godt to år siden. Projektet kørte frem til maj i år i et frugtbart samarbejde mellem Hjørring Kommune, Norddjurs Kommune, LandboNord, Djursland Landboforening, Aalborg Universitet (Institut for Samfundsudvikling og Planlægning), Aarhus Universitet (Institut for Bioscience, Kalø og Silkeborg), seks landmænd og SEGES (det tidligere Videncentret for Landbrug).

► Formålet med den nye planlægningsmetode er at finde løsninger, som tilgodeser både landbruget, naturen og andre interesser i det åbne land. Foto Michael Bo Rasmussen.







Overblik over processen frem mod udviklingsplanen

Udviklingsplan for bedriften

Et af projektets resultater var udvikling og afprøvning af en metode for dialog og en ny type planer på bedriftsniveau: Udviklingsplan for bedriften. En sådan udviklingsplan er et dokument, der synliggør de udviklingsmuligheder, strategiske overvejelser og ikke mindst løsninger, som en bedrift kan arbejde med i samspil med det omgivende miljø og lokalsamfund.

Grundlaget for udviklingsplanen er en dialog mellem den pågældende landmand, kommune, rådgivere og andre interessenter i lokalområdet med afsæt i landmandens visioner. Det er ambitionen, at udviklingsplanen fører til en aftale mellem kommune og landmand om bedriftens muligheder for udvikling med reference til kommuneplanen og kommunens øvrige prioriteringer.

Første skridt i processen er en screening af lokalområdet udført af kommunale medarbejdere og landmandens faste rådgivere i fællesskab. Her inddrages viden og relevante aktører, og der

samles input til udviklingsidéer og indsatsområder fra både landmand, lokale interessenter og kommune.

Efter et dialogmøde, som alle interessenter inviteres til, prioriteres visioner og potentialer, og konkrete indsatsområder formuleres, gerne efterfulgt af handlingsplaner. Udviklingsplanen kan indeholde emner som landskab, natur, miljø, rekreative muligheder og bygningsudvidelser.

Samarbejde som redskab

Udviklingsplanen, og ikke mindst dialogen under dens tilblivelse, giver både landmanden, hans rådgivere og kommunen en uvurderlig indsigt i hinandens tanker om fremtiden.

For landmanden giver det en højere grad af sikkerhed for investeringer i bedriften, fordi han/hun får kendskab til og forståelse for kommunens visioner og planer.

For kommunen kan den øgede indsigt i landmandens planer og den gensidige forståelse medvirke

til en mere holdbar planlægning, som nemmere kan realiseres, fordi landmanden som arealforvalter kan agere derefter.

I arbejdet med udviklingsplanen får man dialogen på et så tidligt stadium, at næsten alle muligheder endnu er åbne. Den tidlige dialog gør for eksempel landmanden mere fleksibel i forhold til at tilpasse eventuelle byggeplaner til kommunens planer for lokalområdet. Og omvendt kan kommunen inddrage landmandens strategiske overvejelser i sin planlægning. Den nye tilgang og udviklingsplanen bidrager dermed til at binde den overordnede planlægning sammen med det, der i dag kan synes som spredte og mere tilfældige indsatser på lodsejerniveau.

Men en udviklingsplan er ikke svaret på alle udfordringer for planlægningen i det åbne land. Der skal mere til.

Mere fleksibel lovgivning

Planlægning i det åbne land kan ikke adskilles fra

◀ *Overblik over processen frem mod og efter udviklingsplanen. Formålet med planen er at samle og kombinere de planer, som de forskellige interessenter hver for sig arbejder med.*

▶ *En bedre koordinering mellem de forskellige skalatrin i planlægningen, kan sikre den sammenhængskraft, der er nødvendig.*

regulering af natur og miljø. En vis fleksibilitet i lovgivning og administrativ praksis er afgørende for, at der lokalt kan findes fælles løsninger, som er baseret på dialog og tillid mellem forskellige interessenter.

I dag er regler og praksis så centralt styrede, at det – i kombination med mangel på lokale data – ofte forhindrer realisering af optimale løsninger. Større spillerum for lokale løsninger kræver en højere grad af sammenhængende rammelovgivning, der giver plads til de lokale vurderinger og prioriteringer. Med udgangspunkt i høj faglighed skal der holdes fokus på kvaliteten, og samtidig er det nødvendigt med tværfaglige afvejninger, for eksempel mellem natur-, landskabs- og landbrugshensyn. Det er kombinationen af lokale løsninger og høj faglighed hos planlæggerne, der skal sikre bedre løsninger.

Effektive lokale løsninger

Et eksempel er de omdiskuterede dyrkningsfri

randzoner langs vandløb. I en undersøgelse på en bedrift nær Hirtshals, udført som led i Landbruget i Landskabet, var konklusionen, at hvis det havde været lovligt at lade randzonernes bredde variere efter de lokale forhold – således at bredden er størst, hvor der er risiko for erosion fra den bagvedliggende mark, og mindst hvor der ikke er risiko for erosion – så ville det være muligt at reducere det samlede areal af randzonerne med 90 procent; uden det ville føre til større tab af fosfor end ved 10 meter brede randzoner overalt.

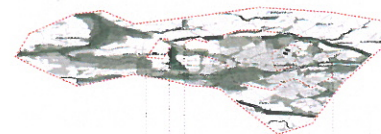
Det ville give mulighed for at afsætte nogle af de 90 procent til naturinitiativer, hvorved både landmanden og naturen ville vinde ved de variable randzoner.

Uanset randzonernes videre skæbne illustrerer eksemplet, at fagligt velfunderede lokale løsninger baseret på de lokale forhold kan være mere meningsfulde og i mange tilfælde mere effektive end nationale løsninger.

KOMMUNENIVEAU

Områder, landskaber, oplande, generelt, temaer

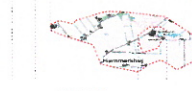
Kommune



OMRÅDENIVEAU

Sammenhængende natur, infrastruktur, jordfordeling

Område



Bedrifter



BEDRIFTSNIVEAU

Marker, drift, afgrøder, matrikler, udvikling

Landmandens planlægning

Intern del:	Ekstern del:
<ul style="list-style-type: none"> • Produktion • Indkøb • Salg 	<ul style="list-style-type: none"> • Rammer • Lokalsamfundet

Frihed til lokal prioritering

Når vi ser på de naturarealer, som er beskyttet efter Naturbeskyttelseslovens paragraf 3, er det tydeligt, at lovgivning, lovforklning og praksis hos myndighederne sommetider kan umuliggøre løsninger, som i sidste ende kan gavne både natur og erhverv.

Eksempelvis er det praktisk talt umuligt at få tilladelse til at sløjfe en gammel tilgroet mergelgrav, selv om den både ligger isoleret, er i dårlig stand og har et meget begrænset naturpotentiale, for i stedet at etablere eller udvide et andet areal med større eller potentielt større naturværdi.

Vi plæderer ikke for, at landmændene skal have lov til at flytte rundt med naturen efter forgodtbe-
findende. Det kan skabe en meget uheldig præcedens. Men hvis der skabes en ramme for større lokal selvbestemmelse, vil en landmand, hans kommune og lokale miljø- og naturorganisationer sammen kunne undersøge mulighederne for en fælles planløsning. Det vil sige en løsning, som giver rigere natur og større biodiversitet, samtidig med landmandens interesser tilgodeses.

Behov for områdeplaner

For at understøtte muligheder for og retten til at prioritere, beslutte og gennemføre lokale løsninger er der behov for rammer og et plansystem, der definerer flere niveauer, fra kommuneplan til mere lokalt baserede planer på område- og bedriftsniveau. Et system hvor niveauerne hænger sammen og løbende understøtter hinanden, således at det kommer tættere på dem, der skal agere i forhold til planlægningen og giver dem mulighed for at deltage ved at komme med input.

Vores arbejde med udviklingsplaner har ført til den erkendelse, at der i mange tilfælde er behov for et planlægningsniveau mellem udviklingsplanen på bedriftsniveau og kommuneplanen – et niveau i planlægningen, som forholder sig til et større område end en lokalplan og til et mindre end en kommuneplan.

Det kan være en del af en kommune med et antal landbrugsbedrifter samt en eller flere mindre byer, naturområder og andre landskabslementer. Med områdeplaner kan man skabe sammenhæng mellem den lokale viden på bedriftsniveau og kommuneplanen.

Større naturområder

Eksempelvis vil det i forbindelse med planlægning og etablering af større og mere sammenhængende naturområder i langt de fleste tilfælde være nødvendigt at inddrage flere bedrifter og lokalbefolkningen for at finde den bedste løsning. Ligesom med udviklingsplaner må også arbejdet med områdeplaner baseres på afdækning af de værdier og interesser, der er i spil, og på dialog mellem alle interessenter. Både udviklings- og områdeplaner bør i mange tilfælde gøres gensidigt forpligtende for de involverede parter, så man opnår handling og medejerskab.

Sagt på en anden måde må de involverede parter forpligte sig til at arbejde for det, man er blevet enige om. Ellers vil der være risiko for, at planerne blot bliver en papirøvelse uden konsekvenser i det virkelige liv.

Jordfordeling i en ny multifunktionel form vil være et værdifuldt redskab til at gennemføre områdeplanerne gennem en lokal proces og etablere sammenhængende arealer for eksempelvis landbrug, natur, miljø- og klimatiltag.

En farbar vej

Der er lang vej endnu, før dialogbaseret planlægning er normen i hele Danmark; men gennem Landbruget i Landskabet er det blevet påvist, at det er en farbar vej. Gennem lokalt samarbejde er det faktisk muligt at decentralisere reguleringen af landbruget og lave lokal planlægning til større gavn for både landbrug, natur, miljø og lokalsamfund, end vi ser med dagens praksis.

Men det kræver, at der er vilje til det på politisk niveau og hos de forskellige interessenter, som har noget på spil. Processen hen mod mere samarbejde og dialog i planlægningen er sat i gang. ■

Om forfatterne

Trine Eide og Katrine Kracht er begge arkitekter og ansat ved SEGES, Trine Eide som planchef og Katrine Kracht som konsulent.

Læs mere om projektets resultater på www.landbrugetilandskabet.dk

► Hvis det bliver tilladt at tilpasse randzonerne langs vandløb efter de lokale forhold, kan der frigives arealer til både landbrug og natur. Foto Michael Bo Rasmussen.

